




Dell UltraSharp UP3017

Uživatelská příručka

Model: UP3017
Regulační model: UP3017t



-  **POZNÁMKA:** POZNÁMKA označuje důležité informace, které pomáhají lépe využít počítač.
-  **POZOR:** Slovo **POZOR** upozorňuje na možné poškození hardwaru nebo ztrátu dat v případě nedodržení pokynů.
-  **VAROVÁNÍ:** Slovo **VAROVÁNÍ** varuje před možným poškozením majetku, zraněním nebo smrtí.

Copyright © 2016 Dell Inc. Všechna práva vyhrazena. Tento výrobek je chráněn zákony na ochranu autorských práv a duševního vlastnictví Spojených států a mezinárodními zákony na ochranu autorských práv a duševního vlastnictví.

Dell™ a logo Dell jsou ochranné známky společnosti Dell Inc. ve Spojených státech a/nebo v dalších jurisdikcích. Veškeré ostatní známky a názvy zmíněné v tomto dokumentu jsou ochranné známky příslušných společností.

Obsah

O tomto monitoru	5
Obsah balení	5
Vlastnosti produktu	6
Součásti a ovládací prvky	7
Ttechnické údaje monitoru	11
Plug-and-Play	22
Kvalita LCD monitoru a počty vadných bodů	22
Instalace monitoru	23
Montáž stojánku	23
Náklon, otočení a svislé vysunutí	26
Nastavení otočení zobrazení u vašeho systému	27
Připojení monitoru	27
Uspořádání kabelů	30
Demontáž stojánku monitoru	30
Upevnění na stěnu (volitelné)	31
Používání monitoru	32
Zapnutí monitoru	32
Používání ovládacích prvků na předním panelu	32
Používání nabídky na obrazovce (OSD)	35

Odstraňování problémů	52
Automatický test	52
Integrovaná diagnostika	54
Obecné problémy	55
Specifické problémy s produktem	56
Specifické problémy USB (Universal Serial Bus)	57
Příloha	58
Bezpečnostní pokyny	58
Sdělení komise FCC (pouze USA) a informace o dalších předpisech .	58
Kontaktování společnosti Dell.	58
Sestavení monitoru	59
Pokyny pro údržbu.	61



O tomto monitoru

Obsah balení

Tento monitor je dodáván s níže uvedenými součástmi. Zkontrolujte, zda jste obdrželi všechny součásti a pokud některá chybí, [kontaktujte společnost Dell](#).

POZNÁMKA: Některé položky mohou být volitelné a nemusí být v monitorem dodány. Některé funkce nebo média nemusejí být v některých zemích k dispozici.

	Monitor
	Zvedák stojánku
	Podstavec stojánku
	Napájecí kabel (liší se podle země)
	Propojovací USB 3.0 kabel (pro aktivaci USB konektorů na monitoru)

	<p>Kabel DP (DP na mDP)</p>
	<ul style="list-style-type: none"> • Médium s ovladači a dokumentací • Návod pro rychlou instalaci • Informace o bezpečnosti, prostředí a předpisech • Tovární kalibrační sestava

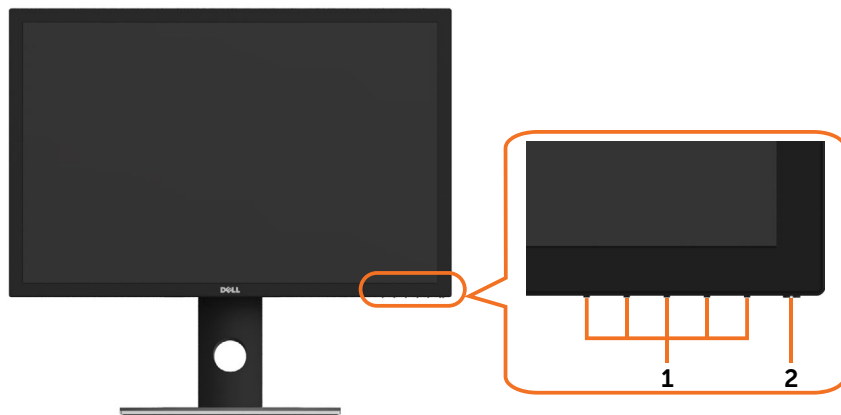
Vlastnosti produktu

Monitor **Dell UltraSharp UP3017** je vybaven displejem z tekutých krystalů (LCD) s aktivní maticí, technologií THF (Thin-Film Transistor) a podsvícením LED. Mezi vlastnosti tohoto monitoru patří:

- Viditelná plocha (úhlopříčka) 75,62 cm (30 palců). Rozlišení 2560 x 1600 (Poměr stran 16:10) s podporou zobrazení na celou obrazovku pro nižší rozlišení.
- Možnost naklonění, natočení, nastavení výšky a otočení.
- Odnímatelný stojánek a montážní otvory 100 mm standardu VESA (Video Electronics Standards Association) pro flexibilní řešení upevnění.
- Rozsáhlé možnosti digitálního připojení prostřednictvím DP, mDP, HDMI, USB 3.0 zaručuje kompatibilitu monitoru do budoucna.
- Podporuje hlavní standardy barevného prostoru pro Adobe RGB, sRGB, REC709 a DCI-P3.
- Funkce Plug and Play (je-li podporována počítačem).
- Optimalizujte zrakové pohodlí s obrazovkou bez blikání a s funkcí ComfortView, která minimalizuje vyzařování modrého světla.
- Snadné nastavení a optimalizace obrazu prostřednictvím nabídky na obrazovce (OSD, On-Screen Display).
- Software and documentation media includes an information file (INF), Image color Matching File (ICM), Dell Display Manager software application and product documentation.
- Podporuje DP 1.2 MST (rovněž označováno jako DP Daisy Chain) pro instalaci více monitorů.
- Otvor pro bezpečnostní zámek.
- Podporuje funkci správy prostředků.
- Sklo bez arzenu a pouze panel bez rtuti.
- Energy Gauge ukazuje úroveň spotřeby energie monitoru v reálném čase.
- Pohotovostní spotřeba v režimu spánku 0,3 W.

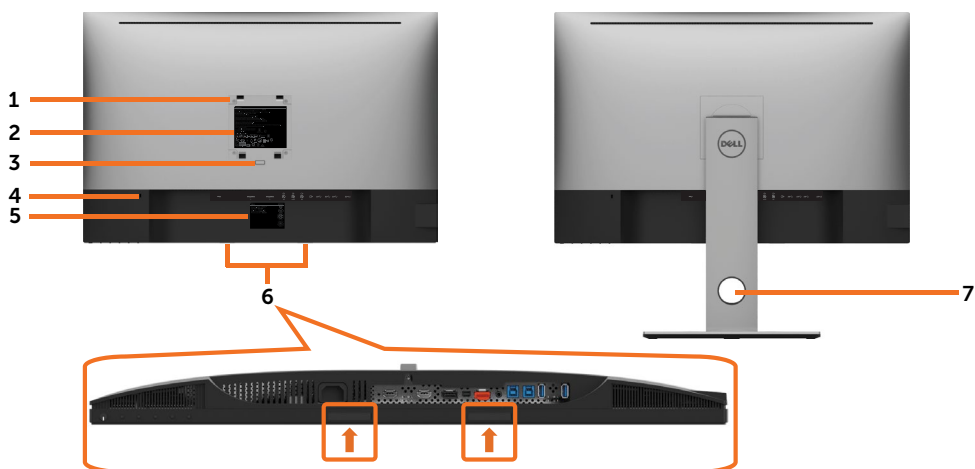
Součásti a ovládací prvky

Pohled zepředu



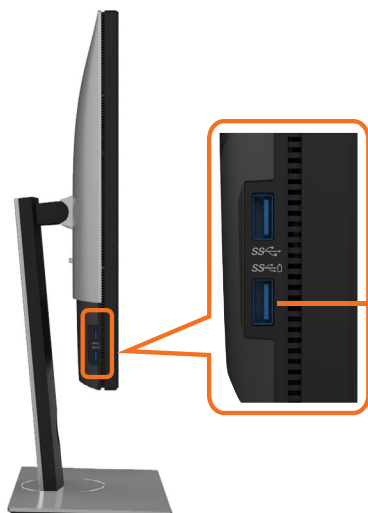
Štítek	Popis
1	Tlačítka funkcí (další informace viz část Ovládání monitoru)
2	Vypínač (s indikátorem LED)

Pohled zezadu



Štítek	Popis	Použití
1	Montážní otvory VESA 100 mm x 100 mm (pod krytem VESA)	Přípevněte monitor na stěnu pomocí sady držáku na stěnu standardu VESA (100 mm x 100 mm).
2	Štítek s úředními údaji	Obsahuje přehled schválení podle úředních vyhlášek.
3	Tlačítko pro uvolnění stojánku	Uvolněte stojánek z monitoru.
4	Otvor zámku pro zabezpečení	Zajištění monitoru lankovým zámkem (nutno zakoupit samostatně).
5	Čárový kód, výrobní číslo a servisní štítek	Viz v případě kontaktu technické podpory společnosti Dell.
6	Otvory pro připevnění doplňku Dell Soundbar	Slouží k připojení volitelného doplňku Dell Soundbar. POZNÁMKA: Před připevněním reproduktoru Dell Soundbar odstraňte plastový pásek, který zakrývá instalační otvory. Zvukový panel Dell se prodává samostatně.
7	Otvor pro správu kabelů	Slouží k organizování kabelů.

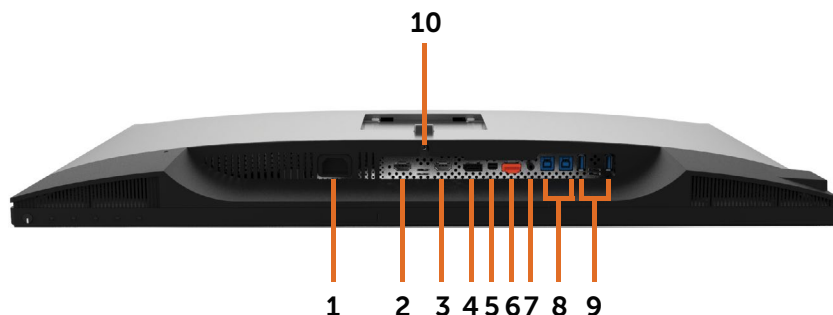
Pohled ze strany





Vstupní port USB

Port s ikonou baterie  podporuje BC 1.2.

Pohled zdola



Štítek	Popis	Použití
1	Konektor střídavého napájení	Slouží k připojení napájecího kabelu monitoru.
2	Port HDMI1	Připojte počítač pomocí kabelu HDMI (volitelně).
3	Port HDMI2	
4	Konektor DP (vstup)	Připojte DP kabel počítače.
5	Konektor mDP (vstup)	Připojte počítač pomocí kabelu mDP na DP.
6	Konektor DP (výstup) 	Výstup DP pro monitor podporující technologii MST (Multi-Stream Transport). Monitor DP 1.1 lze připojit pouze jako poslední monitor v řetězci MST. Chcete-li aktivovat MST, postupujte podle pokynů v odstavci „ Připojení monitoru pro funkci DP MST “. POZNÁMKA: Před použitím konektoru výstupu DP sejměte gumovou krytku.
7	Port linkového výstupu zvuku	Připojte reproduktory pro přehrávání zvuku ze zvukových kanálů HDMI nebo DisplayPort. Podporuje pouze 2kanalový zvuk. POZNÁMKA: Port linkového výstupu zvuku nepodporuje sluchátka. ⚠VAROVÁNÍ: Nadměrný akustický tlak ze sluchátek do uší nebo na uši může způsobit poškození nebo ztrátu sluchu.
8	USB port k počítači	Connect the USB cable that comes with your monitor to the computer. Once this cable is connected, you can use the USB downstream connectors on the monitor.
9	Vstupní port USB	Připojte svá zařízení USB. Tyto konektory lze použít pouze po připojení kabelu USB k počítači a výstupnímu konektoru USB na monitoru. Port s ikonou baterie  podporuje BC 1.2.
10	Zámek stojánku	Možnost upevnit stojan k monitoru šroubem M3 x 6 (není součástí dodávky).

Ttechnické údaje monitoru

Typ obrazovky	Aktivní matice – TFT LCD
Typ panelu	Technologie In-Plane Switching
Poměr stran	16:10
Velikost obrazu	
Úhlopříčka	75,62 cm (30 palců)
Aktivní plocha	
Horizontální	641,3 mm (25,2 palců)
Vertikální	400,8 mm (15,8 palců)
Plocha	257025,0 mm ² (398,2 palců ²)
Rozteč pixelů	0,251 mm x 0,251 mm
Bodů na palec (PPI)	101
Zorný úhel	
Horizontální	178 stupňů typicky
Vertikální	178 stupňů typicky
Jas	350 cd/m ² (typicky)
Míra kontrastu	1000:1 (typicky)
Povrchová úprava displeje obrazovky	Antireflexní úprava tvrdé vrstvy předního polarizátoru (3H)
Podsvícení	Systém bílého LED osvětlení, EDGELIGHT
Doba odezvy (Šedá na šedou)	6 ms (v rychlém režimu) 8 ms ((Režim NORMÁLNÍ))
Barevná hloubka	1,07 miliard barev
Barevná škála*	99% Adobe RGB 99% sRGB 99% REC709 99% DCI-P3
Přesnost kalibrace	Delta E < 2 (průměr)
Možnosti připojení	<ul style="list-style-type: none"> • 1 x DP 1.2 (HDCP 1.4) • 1 x mDP 1.2 (HDCP 1.4) • 1 x DP 1.2 (výstup) s MST (HDCP 1.4) • 2 x HDMI1.4 (HDCP 1.4) • 2 x vstupní port USB 3.0 • 2 x USB 3.0 s možností nabíjení BC1.2 při 2 A (max.) • 2 x výstupní port USB 3.0 • 1 x analogový 2.0 zvukový linkový výstup (konektor 3,5 mm)

Šířka ohraničení (od hrany monitoru k aktivní ploše)	22,71 mm (Nahoře/Vlevo/vpravo) 23,48 mm (Dole)
Možnosti nastavení	
Výškově stavitelný stojánek	150 mm
Náklon	-5 stupňů až 21 stupňů
Natočení	-30 stupňů až 30 stupňů
Otáčení	-90 stupňů až 90 stupňů
Správa kabelů	ano
Kompatibilita s nástrojem Dell Display Manager (DDM)	Snadné uspořádání a další důležité funkce
Zabezpečení	Otvor pro bezpečnostní zámek (kabelový zámek se prodává samostatně) Otvor pro zámek proti krádeži (k panelu)

 **POZNÁMKA *** : pouze při nativním rozlišení panelu, pod předvolbou Vlastní režim.

Specifikace rozlišení


Rozsah horizontální frekvence	30 - 113 kHz (DP/HDMI)
Rozsah vertikální frekvence	50 - 86 Hz (DP/HDMI)
Maximální přednastavené rozlišení	2560 X 1600 při 60 Hz
Možnosti zobrazení videa (přehrávání DP a HDMI)	480i, 480p, 576i, 576p, 720p, 1080i, 1080p, QHD

Předvolené režimy zobrazení

Režim zobrazení	Horizontální frekvence (kHz)	Vertikální frekvence (Hz)	Takt pixelů (MHz)	Polarita synch. (Horizontální/Vertikální)
720 x 400	31.5	70.0	28.3	-/+
VESA, 640 x 480	31.5	60.0	25.2	-/-
VESA, 640 x 480	37.5	75.0	31.5	-/-
VESA, 800 x 600	37.9	60.0	40.0	+/+
VESA, 800 x 600	46.9	75.0	49.5	+/+
VESA, 1024 x 768	48.4	60.0	65.0	-/-
VESA, 1024 x 768	60.0	75.0	78.8	+/+
VESA, 1152 x 864	67.5	75.0	108.0	+/+
VESA, 1280 x 1024	64.0	60.0	108.0	+/+
VESA, 1280 x 1024	80.0	75.0	135.0	+/+
VESA, 1600 x 1200	75.0	60.0	162.0	+/+
VESA, 1920 x 1200	74.04	59.95	154.0	+/-
VESA, 2048 x 1080	26.27	24	58.22	+/-
VESA, 2048 x 1280 - R	78.918	59.922	174.25	+/-
VESA, 2560 x 1600	98.71	59.97	268.5	+/-

Režimy MST (Multi-Stream Transport, víceprúdový přenos)


Zdrojový monitor MST	Maximální počet podporovaných externích monitorů	
	2560 x 1600/60 Hz	1920 x 1200/60 Hz
2560 x 1600/60 Hz	1	2

 **POZNÁMKA:** Maximální podporované rozlišení externího monitoru je pouze 2560 x 1600 při 60 Hz.

Elektrické údaje

Signály videovstupu	<ul style="list-style-type: none"> • Signál digitálního videa pro každý rozdílový řádek. Na rozdílový řádek při impedanci 100 ohmů. • Podpora vstupu signálu DP/HDMI.
Vstupní střídavé napětí / frekvence / proud	100 – 240 VAC / 50 Hz / 60 Hz \pm 3 Hz / 1.6 A (maximálně)
Zapínací proud	120 V: 30 A (Max.) 240 V: 60 A (Max.)

Fyzické vlastnosti

Typ konektoru	<ul style="list-style-type: none">• DP konektor (včetně vstupu DP a výstupu DP)• mDP konektor• HDMI konektor• Linkový výstup zvuku• Konektor USB 3.0 (Port s ikonou baterie  podporuje BC 1.2.)
Typ signálního kabelu (v krabici)	Kabel DP na mDP o délce 1,8 m. Kabel USB 3.0 o délce 1,8 m.
Rozměry (se stojánkem)	
Výška (vysunutý)	632,3 mm (24,89 palců)
Výška (zasunutý)	482,3 mm (18,99 palců)
Šířka	686,9 mm (27,04 palců)
Hloubka	217,0 mm (8,54 palců)
Rozměry (bez stojánku)	
Výška	447,1 mm (17,60 palců)
Šířka	686,9 mm (27,04 palců)
Hloubka	58,0 mm (2,28 palců)
Rozměry stojánku	
Výška (vysunutý)	478,2 mm (18,83 palců)
Výška (zasunutý)	430,5 mm (16,95 palců)
Šířka	343,5 mm (13,52 palců)
Hloubka	217,0 mm (8,54 palců)
Hmotnost	
Včetně obalu	13,10 kg (28,88 lb)
Se sestavou stojánku a kabely	9,59 kg (21,14 lb)
Bez sestavy stojánku (pro montáž na stěnu nebo montáž VESA bez kabelů)	6,49 kg (14,31 lb)
Sestavy podstavce	2,81 kg (6,19 lb)
Lesk předního rámečku	2~4 GU

Vlastnosti prostředí

Kompatibilní standardy	
Monitor s certifikací ENERGY STAR	ano
EPEAT	Získána registrace EPEAT Gold v USA. Registrace EPEAT se liší podle země. Stav registrace pro jednotlivé země viz www.epeat.net .
Monitory s certifikací TCO	ano
Kompatibilita se standardem RoHS	ano
Monitor bez obsahu BFR/PVC (s výjimkou externích kabelů)	ano
Teplota	
Provozní	0°C až 35°C (32°F až 95°F)
Mimo provoz	-20°C až 60°C (-4°F až 140°F)
Vlhkost:	
Provozní	10% až 80% (bez kondenzace)
Mimo provoz	5% až 90% (bez kondenzace)
Nadmořská výška	
Provozní	Max. 5 000 m (16 404 stop)
Mimo provoz	Max. 12 192 m (40 000 stop)
Tepelný rozptyl	368,51 BTU/hod. (maximum) 221,79 BTU/hod. (typicky)

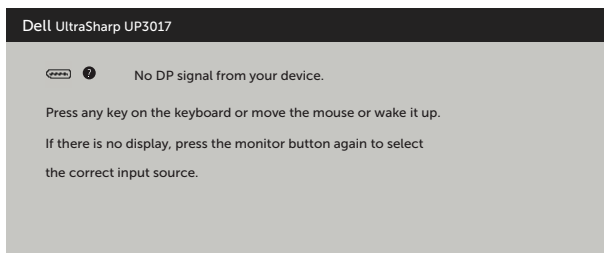
Režimy řízení spotřeby

Pokud je v daném počítači nainstalován software nebo videokarta vyhovující normě DPM organizace VESA, monitor dokáže automaticky snížit svou spotřebu energie, není-li používán. Tento stav se nazývá režim úspory energie*. Pokud počítač rozpozná vstup z klávesnice, myši nebo jiných vstupních zařízení, monitor automaticky obnoví provoz. Následující tabulka uvádí spotřebu energie a signalizaci této funkce pro automatickou úsporu energie:

Režimy VESA	Horizontální synch.	Vertikální synch.	Video	Indikátor napájení	příkon
Běžný provoz	Aktivní	Aktivní	Aktivní	Bílá	108 W (maximálně)** 54 W (typicky)
Režim aktivní-vypnuto	Neaktivní	Neaktivní	Vypnuto	Bílá (Svítil)	<0,3 W
Vypnuto	-	-	-	Vypnuto	<0,3 W

Energy Star	příkon
P _{ON}	38,4 W ***
E _{TEC}	120,0 kWh****

Nabídka OSD funguje pouze v režimu normálního provozu. Po stisknutí libovolného tlačítka v režimu aktivní-vypnuto se zobrazí následující zpráva:



*Nulové spotřeby energie lze ve vypnutém režimu dosáhnout pouze odpojením napájecího kabelu od monitoru.



**Maximální příkon při maximálním jasu.

***Příkon v zapnutém režimu dle definice Energy Star verze 7.0.

****Celková spotřeba energie v kWh dle definice Energy Star verze 7.0.

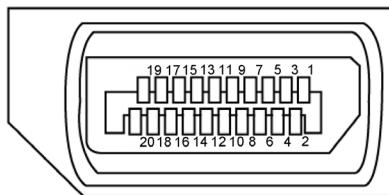
Tento dokument je pouze informační a odráží laboratorní výkon. Konkrétní produkt může dosahovat odlišných výsledků v závislosti na objednaném softwaru, součástech a perifériích a nejsme povinni takové informace aktualizovat. Vzhledem k tomu by zákazník neměl spoléhat na tyto informace při rozhodování o elektrických tolerancích ani jinak. Neposkytujeme žádnou výslovnou ani předpokládanou záruku přesnosti ani úplnosti.

Aktivujte počítač a monitor, abyste získali přístup k nabídce OSD.

 **POZNÁMKA:** Tento monitor splňuje směrnice **ENERGY STAR**. 

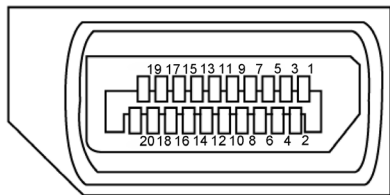
Uspořádání konektorů

Konektor DP (vstup)



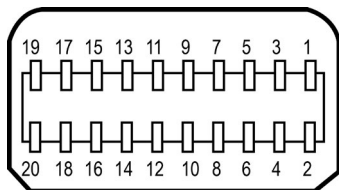
Číslo kolíku	20 kolíková strana připojeného signálního kabelu
1	ML3(n)
2	GND
3	ML3(p)
4	ML2(n)
5	GND
6	ML2(p)
7	ML1(u)
8	GND
9	ML1(p)
10	ML0(n)
11	GND
12	ML0(p)
13	CONFIG1
14	CONFIG2
15	AUX CH(p)
16	DP_Cable Detect
17	AUX CH(n)
18	Detekce rychlého připojení
19	GND
20	+3.3V DP_PWR

Konektor DP (výstup)



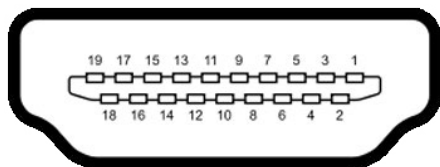
Číslo kolíku	20 kolíková strana připojeného signálního kabelu
1	ML0(p)
2	GND
3	ML0(n)
4	ML1 (p)
5	GND
6	ML1 (n)
7	ML2 (p)
8	GND
9	ML2(n)
10	ML3(p)
11	GND
12	ML3(n)
13	CONFIG1
14	CONFIG2
15	AUX CH(p)
16	GND
17	AUX CH(n)
18	Detekce rychlého připojení
19	GND
20	DP_PWR

Konektor mDP



Číslo kolíku	20 kolíková strana připojeného signálního kabelu
1	GND
2	Detekce rychlého připojení
3	ML3(n)
4	CONFIG1
5	ML3(p)
6	CONFIG2
7	GND
8	GND
9	ML2(n)
10	ML0(p)
11	ML2(p)
12	ML0(p)
13	GND
14	DP_Cable Detect
15	ML1(n)
16	AUX(p)
17	ML1(p)
18	AUX(n)
19	GND
20	+3.3V DP_PWR

Konektor HDMI



Číslo kolíku	19 kolíková strana připojeného signálního kabelu
1	TMDS DATA 2+
2	TMDS DATA 2 STÍNĚNÍ
3	TMDS DATA 2-
4	TMDS DATA 1+
5	TMDS DATA 1 STÍNĚNÍ
6	TMDS DATA 1-
7	TMDS DATA 0+
8	TMDS DATA 0 STÍNĚNÍ
9	TMDS DATA 0-
10	TMDS TAKT+
11	TMDS TAKT STÍNĚNÍ
12	TMDS TAKT-
13	CEC
14	Vyhrazeno (N.C. v zařízení)
15	DDC TAKT (SCL)
16	DDC DATA (SDA)
17	DDC/CEC UZEMNĚNÍ
18	NAPÁJENÍ +5 V
19	DETEKCE PŘIPOJENÍ ZA CHODU

Rozhraní Universal Serial Bus (USB)

Tato část obsahuje informace o portech USB monitoru.

POZNÁMKA: Až 2 A na vstupním portu USB (port s ikonou baterie ) se zařízeními kompatibilními s BC 1.2; až 0,9 A na ostatních 2 výstupních portech USB.

Váš počítač je vybaven následujícími porty USB:

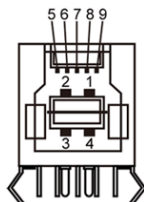
- 2 výstupní - na dolní straně
- 4 vstupní - 2 na levé straně, 2 dole

Nabíjecí port – port s ikonou baterie  podporuje rychlé nabíjení, pokud je zařízení kompatibilní se standardem BC 1.2.

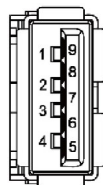
POZNÁMKA: Porty USB monitoru fungují pouze, když je monitor zapnutý nebo se nachází v úsporném režimu. Pokud monitor vypnete a poté zapnete, připojené periferie mohou začít znovu fungovat až za několik sekund.

Rychlost přenosu	Rychlost přenosu dat	Příkon
SuperSpeed	5 Gbps	4,5 W (max., každý port)
Hi-Speed	480 Mbps	2,5 W (max., každý port)
Plná rychlost	12 Mbps	2,5 W (max., každý port)

USB port k počítači



Vstupní port USB



Číslo kolíku	Název signálu
1	VBUS
2	D-
3	D+
4	GND
5	StdB_SSTX-
6	StdB_SSTX+
7	GND_DRAIN
8	StdB_SSRX-
9	StdB_SSRX+
Shell	Shield

Číslo kolíku	Název signálu
1	VBUS
2	D-
3	D+
4	GND
5	StdA_SSRX-
6	StdA_SSRX+
7	GND_DRAIN
8	StdA_SSTX-
9	StdA_SSTX+
Shell	Shield

Plug-and-Play




Tento monitor lze nainstalovat do jakéhokoli počítače, který je kompatibilní s technologií Plug-and-Play. Monitor počítači automaticky poskytne své údaje EDID (Extended Display Identification Data) pomocí protokolů DDC (Display Data Channel): počítač se může sám zkonfigurovat a optimalizovat nastavení monitoru. Většina instalací monitoru je automatická; podle potřeby můžete vybrat jiná nastavení. Další pokyny pro změnu nastavení monitoru viz [Ovládání monitoru](#).

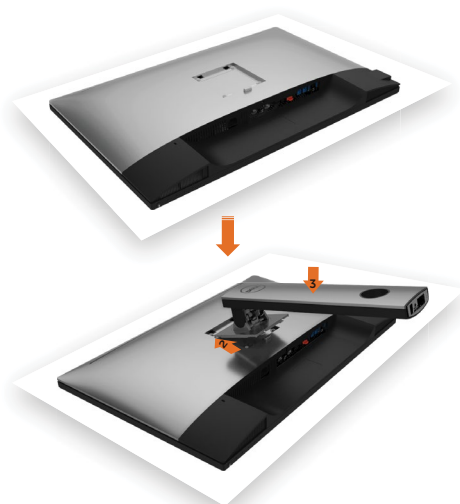
Kvalita LCD monitoru a počty vadných bodů

Při výrobě LCD monitoru není neobvyklé, že jeden nebo více obrazových bodů zůstanou v trvale fixovaném stavu. Jsou obtížně viditelné a neomezují kvalitu nebo použitelnost obrazu. Další informace o zásadách dodržování kvality monitorů Dell a o zásadách týkajících se obrazových bodů viz stránka podpory společnosti Dell na adrese <http://www.dell.com/support/monitors>.

Instalace monitoru

Montáž stojánku

-  **POZNÁMKA:** Zvedák a podstavec stojánku jsou z výroby dodávány oddělené od monitoru.
-  **POZNÁMKA:** Následující postup platí pro výchozí stojánek. Pokud jste zakoupili jiný stojánek, vyhledejte pokyny pro instalaci v dokumentaci dodané se stojánkem.
-  **POZOR:** Položte monitor na rovný, čistý a měkký povrch, aby se zabránilo poškrábání zobrazovacího panelu.

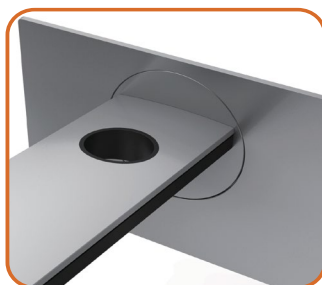


Upevnění stojanu monitoru:

- 1 Sejměte ochranný kryt monitoru a položte monitor přední stranou dolů.
- 2 Zasuňte dva výstupky na horní části stojánku do drážky na zadní straně monitoru.
- 3 Stiskněte stojánek, dokud nezacvakne na místo.



- Uchopte podstavec stojánku tak, aby značka trojúhelníku ▲ směřovala nahoru.



- Zorientujte výstupky podstavce stojánku s příslušným otvorem na stojánku.
- Zasuňte výstupky podstavce stojánku zcela do otvoru na stojánku.



- Zvedněte rukojeť šroubu a otáčejte šroubem po směru hodin.
- Jakmile šroub zcela utáhnete, sklopte rukojeť šroubu do zářezu.

Náklon, otočení a svislé vysunutí

POZNÁMKA: Platí pro monitor se stojánkem. Zakoupíte-li jiný stojánek, postupujte podle návodu na instalaci příslušného stojánek.

Náklon, otočení a svislé vysunutí

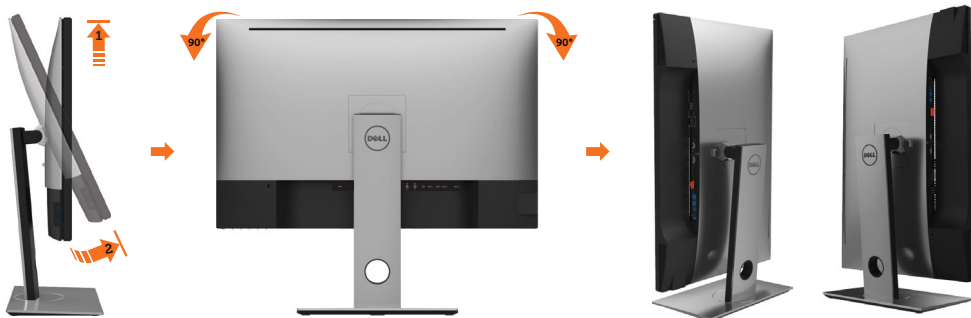
Když je k monitoru připevněn stojánek, lze monitor naklonit pro dosažení optimálního pozorovacího úhlu.





POZNÁMKA: Stojánek je z výroby dodáván oddělený od monitoru.

Otočení monitoru

Před otočením monitoru byste měli zcela vysunout podstavec a naklonit monitor co nejvíc nahoru, aby nedošlo k nárazu spodního okraje monitoru.




 **POZNÁMKA:** Pro použití funkce Display Rotation (Otočení zobrazení) (na šířku nebo na výšku) u vašeho počítače Dell je vyžadován aktualizovaný grafický ovladač, který není dodáván k tomuto monitoru. Nejnovější grafický ovladač lze stáhnout na www.dell.com/support v části Download - Video Drivers (Stáhnout - video ovladače).

 **POZNÁMKA:** Při otočení monitoru na výšku může dojít ke snížení výkonu u graficky náročných aplikací (hraní 3D her atd.).

Nastavení otočení zobrazení u vašeho systému

Po otočení monitoru je třeba dokončit níže uvedený postup a nastavit funkci Rotation Display (Otočení zobrazení) na vašem systému.


 **POZNÁMKA:** Pokud používáte monitor s počítačem jiného výrobce než Dell, zobrazte webové stránky výrobce grafického ovladače nebo vašeho počítače, kde najdete informace o otočení zobrazeného obsahu.

Postup pro nastavení otočení zobrazení:

- 1 Na ploše stiskněte pravé tlačítko myši a vyberte položku Properties (Vlastnosti).
- 2 Klepněte na záložku Settings (Nastavení) a potom na tlačítko Advanced (Upřesnit).
- 3 Pokud máte grafickou kartu ATI, vyberte záložku Rotation (Otočení) a nastavte požadované otočení.
- 4 Pokud máte grafickou kartu nVidia, klepněte na záložku nVidia, v levém sloupci vyberte položku NVRotate a potom nastavte požadované otočení.
- 5 Pokud máte grafickou kartu Intel®, vyberte záložku grafiky Intel, klepněte na tlačítko Graphic Properties (Vlastnosti grafiky), vyberte záložku Rotation (Otočení) a potom nastavte požadované otočení.


 **POZNÁMKA:** Pokud nevidíte požadovanou možnost otočení nebo obraz není otočen správně, navštivte www.dell.com/support a stáhněte si nejnovější ovladač pro vaši grafickou kartu.

Připojení monitoru

 **VAROVÁNÍ:** Před prováděním postupů v této části si přečtěte **Bezpečnostní pokyny**.

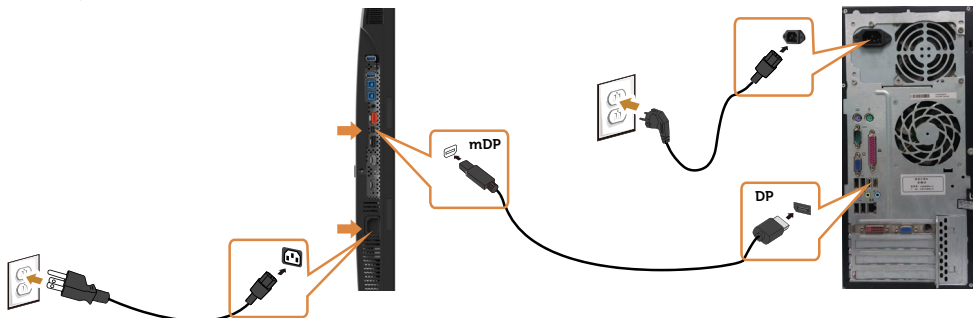
Pokyny pro připojení monitoru k počítači:

- 1 Vypněte počítač.
- 2 Připojte kabel DP-mDP/HDMI/USB od monitoru k počítači. (Monitor zcela svísele vysuňte a nakloňte, aby jej bylo možné otočit a připojit kabely. Viz [Otočení monitoru](#).)
- 3 Zapněte monitor.
- 4 V nabídce OSD monitoru vyberte správný vstupní zdroj a zapněte počítač.

 **POZNÁMKA:** Výchozí nastavení UP3017 je DP 1.2. Grafická karta GP 1.1 nemusí zobrazovat normálně. Chcete-li změnit výchozí nastavení, viz „[Specifické problémy výrobku – žádný obraz při používání připojení DP k počítači](#)“.

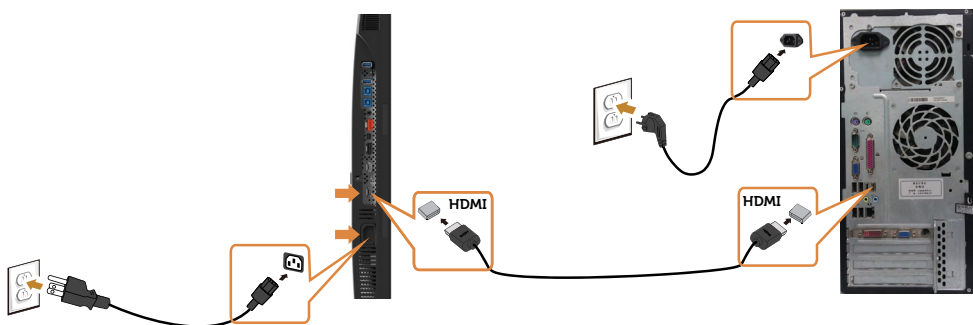
Připojení jednoho monitoru

Připojení kabelu DP (nebo mDP)



POZNÁMKA: Výchozí je port DP. Vyberte vstupní zdroj na monitoru pro přepnutí na mDP.

Připojení kabelu HDMI (volitelné)



Připojení kabelu USB

Po připojení kabelů DP-mDP připojte podle následujících pokynů k počítači kabel USB 3.0 a dokončete konfiguraci monitoru:

1 a. Připojení jednoho počítače

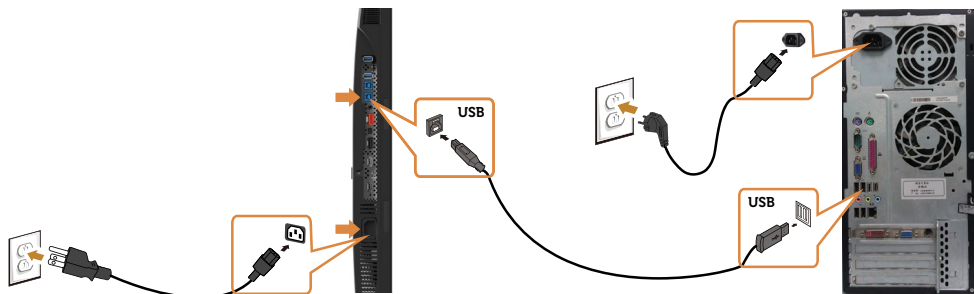
Propojte USB 3.0 počítač (kabel je součástí dodávky) k vhodnému portu USB 3.0 na počítači.

b. Připojení dvou počítačů

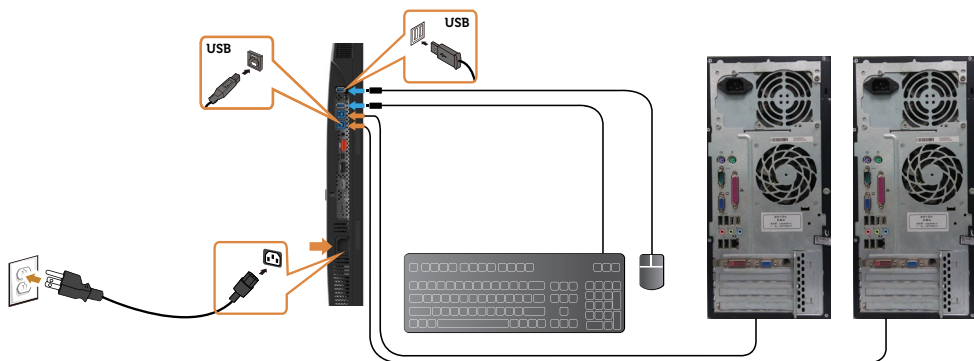
Výstupní porty USB 3.0 připojte k příslušným portům USB 3.0 dvou počítačů. Potom v nabídce OSD vyberte mezi dvěma zdroji výstupu USB a vstupními zdroji. Viz [USB Select Switch \(Přepínač USB\)](#).

POZNÁMKA: Při připojování dvou počítačů k monitoru lze ke vstupním portům USB monitoru pro klávesnici a myš přiřadit různé vstupní signály ze dvou počítačů změnou nastavení Výběr USB v nabídce OSD. (Podrobnosti viz [Výběr USB](#)).

- 2 Připojte USB 3.0 periférie ke vstupním portům USB 3.0 na monitoru.
- 3 Připojte napájecí kabely počítače a monitoru do nejbližší zásuvky.



a. Připojení jednoho počítače

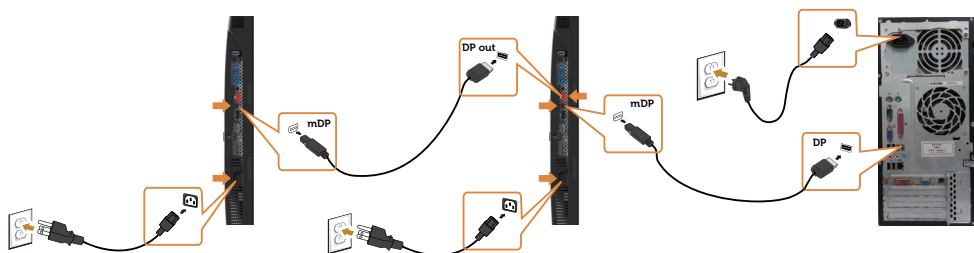


b. Připojení dvou počítačů

- 4 Zapněte monitor a počítač.
Pokud se na monitoru zobrazí obraz, instalace je dokončena. Pokudk zobrazení obrazu nedojde, viz [Odstraňování problémů](#).

Připojení více monitorů

Připojení k monitoru pro funkci DP MST (Multi-Stream Transport)



POZNÁMKA: podporují funkci DP MST. Aby bylo možné tuto funkci využít, musí být grafická karta v počítači certifikována pro DP1.2 v možnosti MST.

POZNÁMKA: Před použitím konektoru výstupu DP sejměte gumovou krytku.

Uspořádání kabelů



Po připojení všech nezbytných kabelů k monitoru a k počítači (pokyny pro připojení kabelů viz část [Připojení monitoru](#)) uspořádejte všechny kabely podle obrázku výše.

Demontáž stojánek monitoru

⚠ POZOR: Aby při demontáži stojanu nedošlo k poškrábání LCD zobrazovače, položte monitor na čistý a měkký povrch.

✍ POZNÁMKA: Následující postup platí pro výchozí stojánek. Pokud jste zakoupili jiný stojánek, vyhledejte pokyny pro instalaci v dokumentaci dodané se stojánkem.

Demontáž stojanu:

- 1 Umístěte monitor na měkkou látku nebo podložku.
- 2 Stiskněte a držte tlačítko uvolnění stojanu.
- 3 Zvedněte stojan pryč od monitoru.



Upevnění na stěnu (volitelné)



POZNÁMKA: Připevněte monitor k nástěnnému držáku šrouby M4 x 10 mm.

Viz pokyny dodané s VESA sadou pro montáž na stěnu.

- 1 Položte monitor na měkkou látku nebo polštář na stabilním rovném stole.
- 2 Sejměte stojánek.
- 3 Pomocí křížového šroubováku odmontujte čtyři šrouby, které zajišťují plastový kryt.
- 4 Připevněte montážní konzolu pro sadu pro montáž-na stěnu k monitoru.
- 5 Namontujte monitor na stěnu podle pokynů dodaných se sadou pro montáž na stěnu.

POZNÁMKA: Pro použití pouze s nástěnným držákem s certifikací UL, CSA nebo GS s minimální hmotností/nosností 6,49 kg (14,31 lb).

Používání monitoru

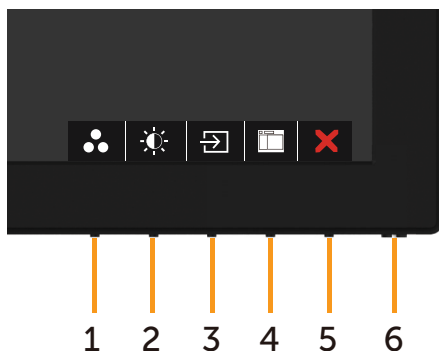
Zapnutí monitoru

Stisknutím tlačítka  zapněte monitor.



Používání ovládacích prvků na předním panelu

Pomocí ovládacích tlačítek na přední straně monitoru můžete upravit nastavení charakteristik zobrazeného obrazu. V případě použití těchto tlačítek k úpravám nastavení zajišťuje funkce OSD (on-screen display) aktuální zobrazení jejich číselných hodnot.

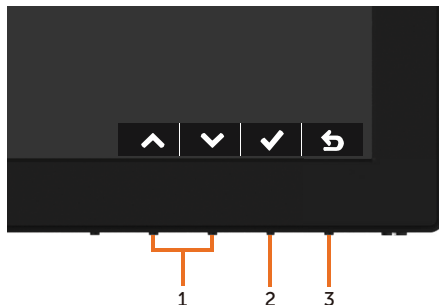


Následující tabulka obsahuje popis tlačítek na předním panelu:

Tlačítko-na předním panelu	Popis
1  Rychlé tlačítko: Přednastavené režimy	Tohoto tlačítka slouží k výběru se seznamu režimů předvoleb barev.
2  Shortcut key/Brightness/ Contrast (Rychlé tlačítko/ Jas/Kontrast)	Toto tlačítko můžete použít k přímému přístupu do ovládacího menu Brightness/Contrast (Jas/Kontrast).
3  Rychlé tlačítko: Zdroj vstupu	Toto tlačítko slouží k výběru ze seznamu vstupních zdrojů.
4  Nabídka	Toto tlačítko slouží ke spuštění nabídky OSD (On-Screen Display) a k výběru voleb v nabídce OSD. Viz Přístup k menu systému .
5  Konec	Toto tlačítko slouží k návratu do hlavní nabídky nebo k ukončení hlavní nabídky OSD.
6  Power (Napájení) (s kontrolkou)	Tlačítko Power (Napájení) slouží k zapnutí a vypnutí monitoru. Bílý indikátor LED signalizuje, že je monitor zapnutý a plně funkční. Svítící bílý indikátor LED ukazuje úsporný režim DPMS.





Tlačítka na předním panelu

Pomocí tlačítek na přední straně monitoru můžete upravit nastavení obrazu.



Tlačítka na předním panelu


Popis

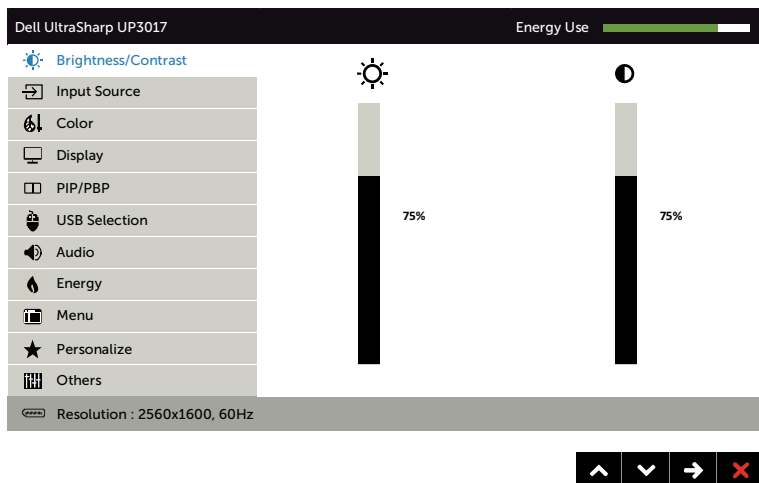
- | | | | |
|---|---|---|--|
| 1 | 
Nahoru | 
Dolů | Tlačítka Nahoru (zvýšení) a Dolů (snížení) slouží k nastavování položek v nabídce OSD. |
| 2 | 
OK | | Stisknutím tlačítka OK potvrdíte výběr. |
| 3 | 
Pohled | | Stisknutím tlačítka Back (Zpět) se vrátíte na předchozí nabídku. |












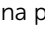
Používání nabídky na obrazovce (OSD)

Přístup k systémové nabídce

POZNÁMKA: Veškeré změny provedené v nabídce OSD se automaticky uloží, když přejdete do jiné nabídky OSD, když ukončíte nabídku OSD nebo když počkáte, než nabídka OSD zmizí.

- 1 Stisknutím tlačítka  spustíte nabídku OSD a zobrazíte hlavní nabídku.

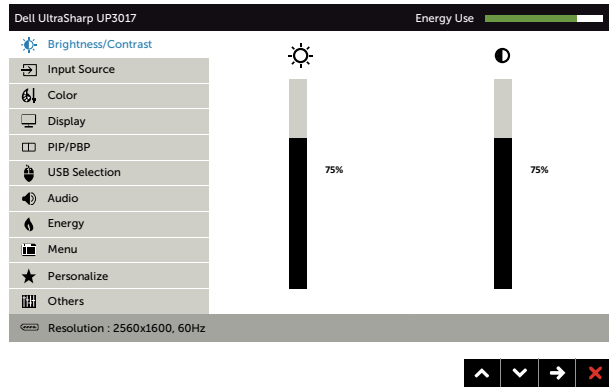


- 2 Stisknutím tlačítek  a  můžete přecházet mezi volbami. Zároveň s přechodem z jedné ikony na druhou dojde ke zvýraznění názvu dané volby.
- 3 Jedním stisknutím tlačítka  nebo  nebo  aktivujte označenou volbu.
- 4 Stisknutím tlačítek  a  vyberte požadovaný parametr.
- 5 Stisknutí tlačítka  přejdete na posuvník a potom provedte změny pomocí tlačítek  nebo  podle indikátorů.
- 6 Výběrem  se vrátíte na předchozí nabídku nebo výběrem  přijmete a vrátíte se na předchozí nabídku.




Jas / Kontrast

Tuto nabídku použijte k aktivaci pro úpravu jasu nebo kontrastu.



Jas

Volba Jas slouží k nastavení luminance podsvícení (minimum 0; maximum 100).



Stisknutím tlačítka  zvýšíte jas.

Stisknutím tlačítka  snížíte jas.

POZNÁMKA: Když je zapnutý dynamický kontrast, je ruční nastavení jasu deaktivováno.

Kontrast

Nejdříve upravte Jas a pak Kontrast – pouze v případě nutnosti další úpravy.

Stisknutím tlačítka  zvýšíte kontrast; stisknutím tlačítka  snížíte kontrast (mezi 0 a 100).

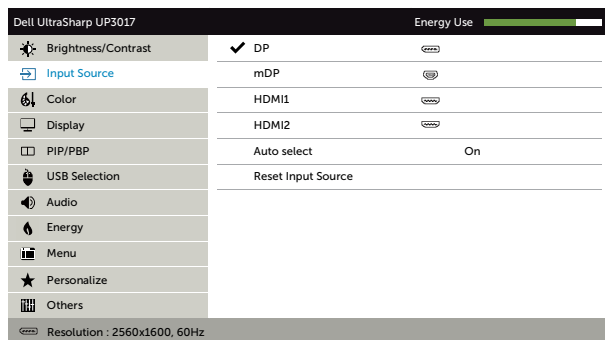
Kontrast upravuje míru rozdílu mezi tmavými a světlými oblastmi na monitoru.

Ikona Nabídka a podnabídky Popis



Zdroj vstupu

Nabídka Vstupní zdroj slouží k výběru různých vstupů videa, které lze připojit k monitoru.




DP Když jsou počítač a monitor propojeny kabelem **DP** vyberte volbu DP (DisplayPort) a stiskněte tlačítko.

Stisknutím  vyberte vstupní zdroj DP.


mDP Když jsou počítač a monitor propojeny kabelem **mDP** vyberte volbu mDP (mini DisplayPort) a stiskněte tlačítko.


Stisknutím  vyberte vstupní zdroj mDP.

HDMI1 Když jsou počítač a monitor propojeny kabelem HDMI1, vyberte volbu HDMI a stiskněte tlačítko.

Stisknutím  vyberte vstupní zdroj HDMI1.

HDMI2 Když jsou počítač a monitor propojeny kabelem HDMI2, vyberte volbu HDMI a stiskněte tlačítko.

Stisknutím  vyberte vstupní zdroj HDMI2.

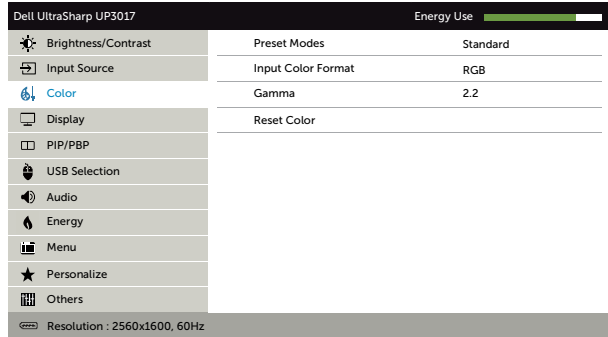
Automatický Výběr Pomocí  vyberte volbu Auto Select (Automatický výběr) a monitor vyhledá dostupné zdroje vstupu.

Resetovat Zdroj vstupu Obnoví výchozí tovární Zdroj vstupu monitoru.



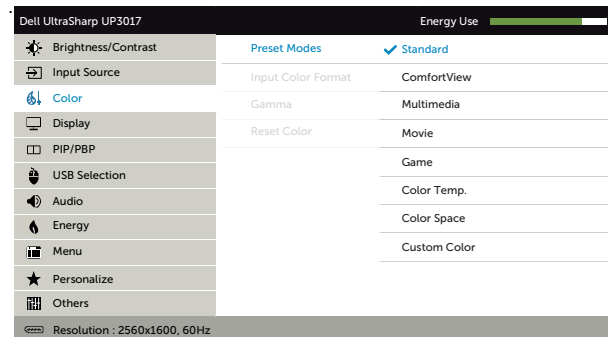
Nastavení Barev

Pomocí nabídky Barva upravte režim nastavení barvy.



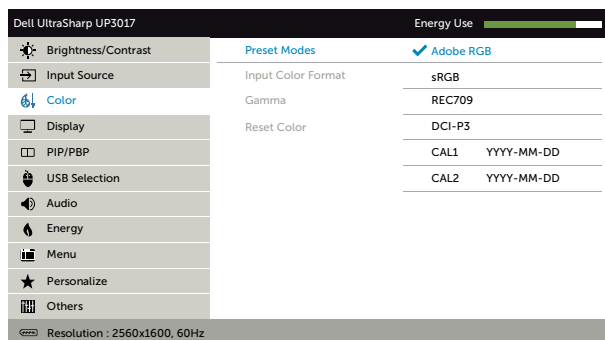
Režimy předvoleb

Při výběru volby **Režimy předvoleb** můžete v seznamu vybrat možnosti **Standardní**, **ComfortView**, **Multimédia**, **Film**, **Hra**, **Teplota barev**, **Barevný prostor** nebo **Vlastní barva**



- **Standardní:** Výchozí nastavení barev. Toto je výchozí režim předvolby.
- **ComfortView:** Snižuje úroveň modrého světla vyzařovaného z obrazovky tak, aby bylo sledování pohodlnější pro vaše oči.
- **Multimédia:** Ideální pro multimediální aplikace.
- **Film:** Ideální pro filmy.
- **Hra:** Ideální pro většinu her.
- **Color Temp. (Teplota barev):** Když je posuvník nastaven na 5 000 K, obrazovka má teplejší vzhled s červenožlutým odstínem; při nastavení 10 000 K má obrazovka studenější vzhled s modrým odstínem.

- **Color Space (Barevný prostor):** Umožňuje uživateli vybrat barevný prostor: Adobe RGB, sRGB, REC709, DCI-P3, CAL1, CAL2.





- Adobe RGB:** Tento režim je kompatibilní s Adobe RGB (99% pokrytí).
- sRGB:** Emuluje 99% sRGB.
- REC709:** Tento režim odpovídá standardu 99% REC709.
- DCI-P3:** Tento režim reprodukuje 99% digitálního barevného kinostandardu DCI-P3.
- CAL1/CAL2:** Režim předvoleb s uživatelskou kalibrací za použití Dell Ultrasharp Color Calibration Software nebo jiného softwaru schváleného společností Dell. Dell Ultrasharp Color Calibration Software spolupracuje s kolorimetrem X-rite i1Display Pro. i1Display Pro lze zakoupit na webu s elektronikou, softwarem a příslušenstvím Dell.



POZNÁMKA: Přesnost sRGB, Adobe RGB, REC709, DCI-P3, CAL1 a CAL2 je optimalizována pro vstupní formát barev RGB.

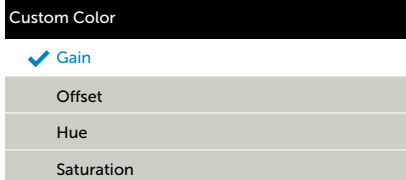
POZNÁMKA: Factory Reset (Obnova továrních nastavení) odstraní veškerá nakalibrovaná data v CAL1 a CAL2.

POZNÁMKA: RRRR-MM-DD označuje datum poslední kalibrace. Pokud je toto místo prázdné, znamená to, že nebyla uložena žádná kalibrace.

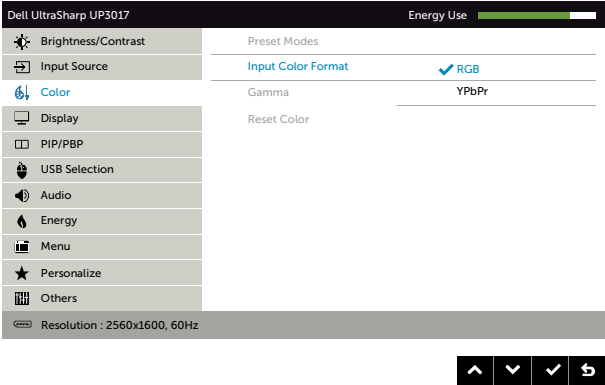




Ikona	Nabídka a podnabídky	Popis
-------	----------------------	-------

• **Custom Color (Vlastní Barva):** Umožňuje ručně upravovat nastavení barev. Stisknutím tlačítka  a  upravte hodnoty Červená, Zelená a Modrá a vytvořte vlastní režim předvoleb barev.

Pomocí tlačítek  a  vyberte Gain (Zesílení), Offset (Odchylka), Hue (Odstín), Saturation (Sytost).



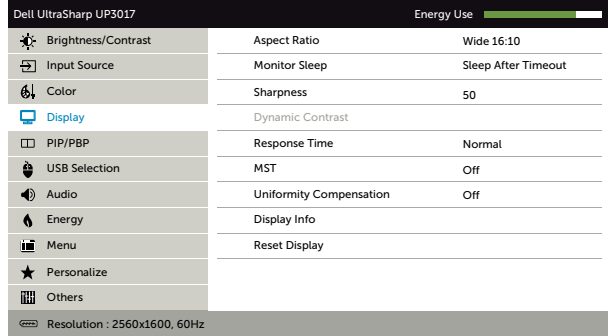
- **Gain (Zesílení):** Slouží k nastavení úrovně zesílení vstupního signálu RGB (výchozí hodnota je 100).
 - **Offset (Odchylka):** Slouží k nastavení hodnoty odchylky úrovně černé RGB (výchozí hodnota je 50) pro ovládání základní barvy monitoru.
 - **Hue (Odstín):** Slouží k individuálnímu výběru hodnoty odstínu RGBCMY (výchozí hodnota je 50).
 - **Saturation (Sytost):** Slouží k individuálnímu výběru hodnoty sytosti RGBCMY (výchozí hodnota je 50).
-

Ikona	Nabídka a podnabídky	Popis
Vstupní Formát Barev	<p>Umožňuje nastavit následující režimy vstupu videa.</p> <p>RGB: Vyberte tuto volbu, pokud je váš monitor připojen k počítači nebo přehrávači DVD pomocí kabelu HDMI, DP-mDP.</p> <p>YPbPr: Vyberte tuto volbu, pokud přehrávač DVD podporuje pouze výstup YPbPr.</p>	 <p>The screenshot shows the monitor's OSD menu for the Dell UltraSharp UP3017. The 'Input Color Format' is currently set to 'RGB'. Other options include 'Gamma' (set to 'YPbPr') and 'Reset Color'. The menu also shows 'Preset Modes' and 'Energy Use' at the top right. At the bottom, the resolution is listed as 2560x1600, 60Hz. Navigation arrows are visible at the bottom right of the menu.</p>
Gamma	Umožňuje nastavit gama monitoru podle vašeho systému.	
Odstín	<p>Pomocí tlačítek  nebo  nastavte odstín od „0“ do „100“.</p> <p>POZNÁMKA: Nastavení odstínu je dostupné pouze v režimech Film a Hra.</p>	
Sytost	<p>Pomocí tlačítek  nebo  nastavte sytost od „0“ do „100“.</p> <p>POZNÁMKA: Nastavení Sytost je dostupné pouze v režimech Film a Hra.</p>	
Reset Color (Resetovat nastavení barvy)	Obnoví výchozí tovární nastavení barev monitoru.	



Nastavení zobrazení



Nabídka Nastavení zobrazení slouží k nastavení obrazu.




Poměr Stran Slouží k nastavení poměru stran obrazu na **Širokoúhlý 16:10, Automaticky změnit velikost, 4:3 nebo 1:1.**

Spánek monitoru Sleep After Timeout (Spánek po vypršení časového limitu): Po vypršení časového limitu přejde monitor do režimu spánku.

Never (Nikdy): Monitor nikdy nepřejde do režimu spánku.

Ostrost Umožňuje zostrit nebo změkčit vzhled obrazu. Stiskem  nebo  nastavte ostrost od ,0' do ,100'.

Dynamický kontrast Umožňuje zvýšit úroveň kontrastu pro dosažení ostřejšího a detailnějšího obrazu.

Stisknutím tlačítka  nastavte položku Dynamický kontrast na „Zapnuto“ nebo „Vypnuto“.

POZNÁMKA: Pouze pro režim předvolby **Hra a Film.**

POZNÁMKA: Volba Dynamic Contrast (Dynamický kontrast) nabízí ještě vyšší kontrast než volby Game (Hra) a Movie (Film).

Doba odezvy Umožňuje nastavit volbu Doba odezvy na Normální nebo Krátká.

MST DP Multi Stream Transport (Víceproudový přenos DP), nastavení ON (ZAP.) aktivuje MST (výstup DP), nastavení OFF (VYP.) deaktivuje funkci MST.

Uniformity Compensation (Kompenzace rovnoměrnosti) Slouží k výběru nastavení kompenzace rovnoměrnosti jasu a barev obrazovky. **Vyp.** je výchozí tovární nastavení.

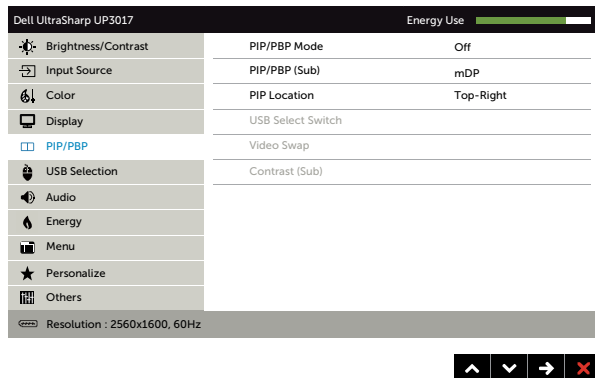
Uniformity Compensation (Kompenzace rovnoměrnosti) upravuje různé oblasti na obrazovce vůči středu pro dosažení jednotného jasu a barev na celé obrazovce.

Ikona	Nabídka a podnabídky	Popis
	Display Info (Informace o monitoru)	Zobrazí aktuální nastavení monitoru.
	Obnovit Nastavení Zobrazení	Slouží k obnovení výchozích továrních nastavení monitoru.



PIP/PBP

Tato funkce zobrazí okno s obrazem z dalšího vstupního zdroje. Tak lze současně sledovat dva obrazy z různých zdrojů.






Hlavní okno	Podokno			
	DP	mDP	HDMI1	HDMI2
DP	X	√	√	√
mDP	√	X	√	√
HDMI1	√	√	X	√
HDMI2	√	√	√	X

POZNÁMKA: Když používáte funkci PIP/PBP, funkce DP MST (Daisy Chain) je deaktivována.

Režim PIP/PBP

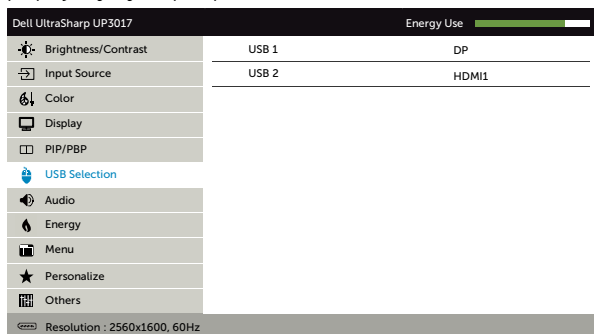
Upravuje model PBP (Obraz vedle obrazu) na PIP Small (PIP malý), PIP Large (PIP velký), PBP Aspect Ratio (PBP poměr stran) nebo PBP Fill (PBP výplň). Tuto funkci lze deaktivovat výběrem volby Off (Vyp.).

Off	PIP Small	PIP Large	PBP Aspect Ratio	PBP Fill

Ikona	Nabídka a podnabídky	Popis
	PIP/PBP (Sub)	Slouží k výběru různých signálů videa, které lze připojit k monitoru pro dílčí okno PIP/PBP.
	PIP Location (Umístění PIP)	Slouží k výběru umístění dílčího okna PIP. Pomocí  nebo  procházejte a pomocí  vyberte možnost Top-Left (Vlevo nahoře), Top-Right (Vpravo nahoře), Bottom-Right (Vpravo dole) nebo Bottom-left (Vlevo dole).
	USB Select Switch (Přepínač USB)	Slouží k přepínání zdrojů výstupu USB v režimu PBP.
	Video Swap (Záměna videa)	Zamění video v hlavním a dílčím okně.
	Contrast (Sub) (Kontrast (dílčí okno))	Slouží ke změně nastavení kontrastu videa v dílčím okně.



USB Selection (Výběr USB) Vyberte signály výstupu USB ze seznamu: DP, mDP a HDMI. Tak mohou vstupní port USB monitoru (tzn. klávesnice a myš) využívat aktuální vstupní signály při připojení počítače k některému z výstupních portů. Připojení monitoru a výstupních portů USB lze měnit výběrem funkce vstupního zdroje. Když používáte pouze jeden výstupní port, je aktivní připojený výstupní port.



POZNÁMKA: Aby se zabránilo poškození nebo ztrátě dat, před změnou výstupních portů USB zkontrolujte, zda počítač, připojený k výstupnímu portu USB monitoru, NEPOUŽÍVÁ ŽÁDNÁ USB úložná zařízení.

USB 1 Pomocí  určete vstupní signál pro USB 1.

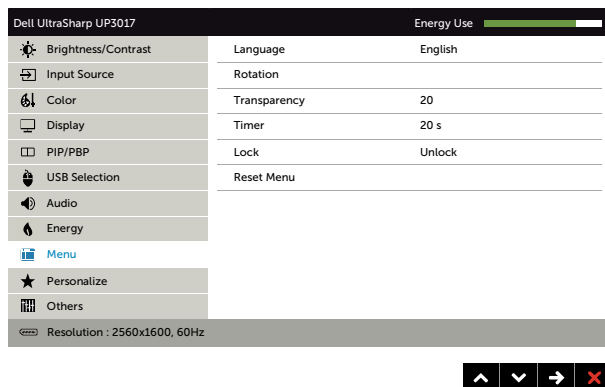
USB 2 Pomocí  určete vstupní signál pro USB 2.

Ikona Nabídka a podnabídky Popis



Nastavení nabídky

Touto volbou zpřístupníte nastavení nabídky OSD, jako je například jazyk, doba zobrazení atd.





Jazyk

Slouží k nastavení jednoho z osmi jazyků nabídky OSD. Angličtina, španělština, francouzština, němčina, brazilská portugalština, ruština, zjednodušená čínština nebo japonština.

Otáčení

Otočí nabídku OSD o 0/90/180/270 stupňů. Nabídku lze přizpůsobit podle natočení monitoru.

Průhlednost

Po výběru této volby nastavíte průhlednost nabídky pomocí  a  (min. 0 / max. 100).

Časovač

OSD Hold Time [doba zobrazení OSD]: Slouží k nastavení časového intervalu, po který zůstane nabídka OSD aktivní po stisknutí některého tlačítka.

Pomocí tlačítek  a  posouváte posuvník po 1sekundových krocích od 5 do 60 sekund.

Zamknout

Řídí přístup uživatele k úpravám nastavení. Když je vybrána možnost Lock (Zámek), uživatel nemůže provádět žádná nastavení. Všechna tlačítka jsou zamknutá.

POZNÁMKA: Zamknutí – měkký zámek (prostřednictvím nabídky OSD) nebo tvrdý zámek (Stiskněte a podržte tlačítko Konec 6 sekund)

Odemknutí – pouze tvrdé odemknutí (Stiskněte a podržte tlačítko Konec 6 sekund)

Obnovit nastavení nabídky

Slouží k obnovení výchozích továrních nastavení nabídky.

Ikona Nabídka a podnabídky Popis



Přizpůsobit

Vyberte některou z možností **Režimy předvoleb, Jas/Kontrast, Vstupní zdroj, Poměr stran, Otáčení, Režimy PIP/PBP, Přepínač USB** nebo **Záměna videa** a nastavte ji jako zástupce.

Dell UltraSharp UP3017		Energy Use
Brightness/Contrast	Shortcut Key 1	Preset Modes
Input Source	Shortcut Key 2	Brightness/Contrast
Color	Shortcut Key 3	Input Source
Display	Reset Personalization	
PIP/PBP		
USB Selection		
Audio		
Energy		
Menu		
★ Personalize		
Others		

Resolution : 2560x1600, 60Hz

Obnovit Přizpůsobení

Slouží k obnovení výchozích továrních nastavení rychlých tlačítek.



Ostatní

Dell UltraSharp UP3017		Energy Use
Brightness/Contrast	DDC/CI	Enable
Input Source	LCD Conditioning	Disable
Color	Firmware	M3T101
Display	Reset Others	
PIP/PBP	Factory Reset	
USB Selection		
Audio		
Energy		
Menu		
★ Personalize		
Others		

Resolution : 2560x1600, 60Hz

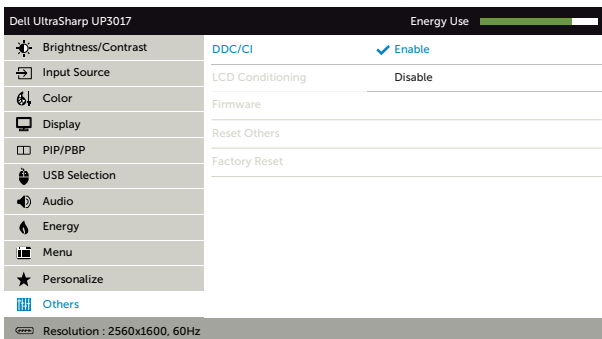
Výběrem této volby lze upravovat nastavení OSD, jako například DDC/CI, stabilizace LCD atd.

Ikona	Nabídka a podnabídky	Popis
-------	----------------------	-------

DDC/CI

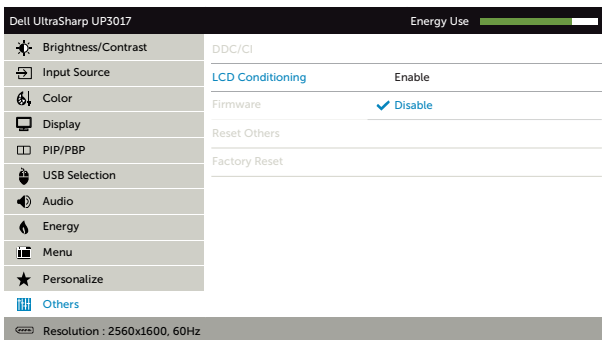
DDC/CI (Display Data Channel/Command Interface) umožňuje upravovat nastavení monitoru pomocí softwaru v počítači.

Výběrem volby **Deaktivovat** vypnete tuto funkci. V zájmu nejlepšího uživatelského zážitku a optimálního výkonu monitoru ponechte tuto funkci povolenou.



Stabilizace LCD

Pomáhá opravit drobné projevy vypalování obrazu. V závislosti na stupni vypálení se tato funkce může projevit až po delší době. Výběrem volby **Aktivovat** zahájíte proces.



Firmware

Verze firmwaru

Obnovit další nastavení

Slouží k obnovení výchozí továrních hodnot dalších nastavení, například DDC/CI.

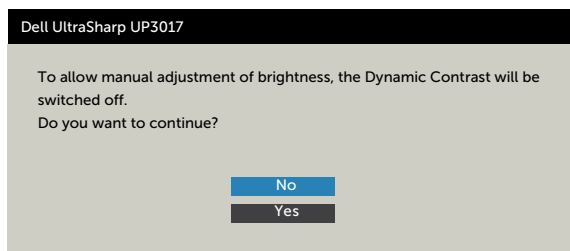
Obnovit Tovární Nastavení

Slouží k obnovení výchozích továrních hodnot všech nastavení OSD.

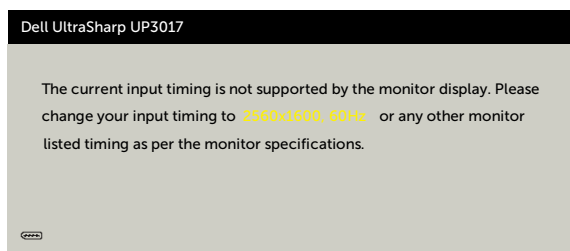
POZNÁMKA: V tomto monitoru je zabudována funkce automatické kalibrace jasu pro kompenzaci stárnutí LED.

Varovné zprávy OSD

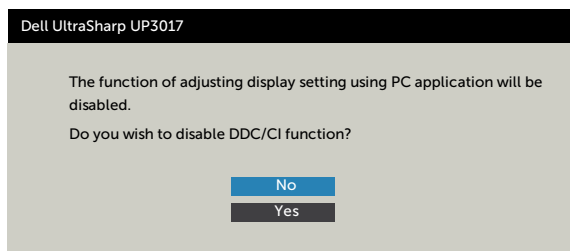
Když je aktivována funkce **Dynamic Contrast (Dynamický kontrast)** (v těchto režimech předvoleb: Game (Hra) nebo Movie (Film)), je ruční nastavení jasu deaktivováno.



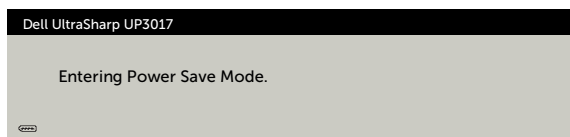
Když monitor nepodporuje konkrétní režim rozlišení, zobrazí se následující zpráva:



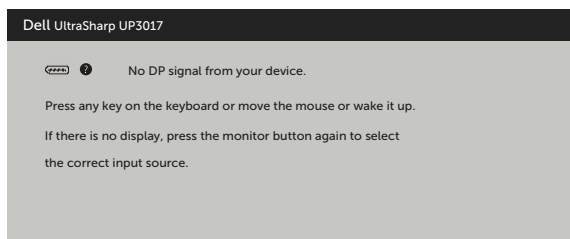
Tto znamená, že se monitor nemůže sesynchronizovat se signálem, který přijímá z počítače. Rozsahy horizontálních a vertikálních frekvencí tohoto monitoru viz část [Technické údaje monitoru](#). Doporučený režim je 2560 x 1600. Před deaktivací funkce DDC/CI se zobrazí následující zpráva.



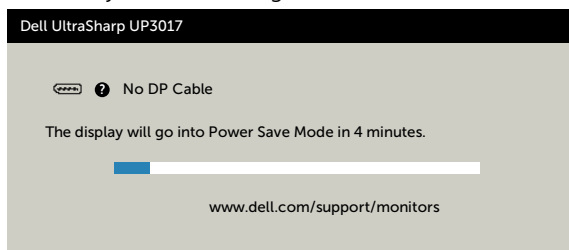
Když monitor přejde do **Power Save Mode (Úsporný režim)**, zobrazí se následující zpráva:



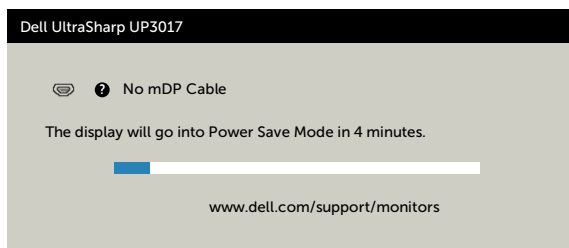
Chcete-li vstoupit do nabídky **OSD**, aktivujte počítač a probudte monitor
Po stisknutí některého tlačítka vyjma vypínače se v závislosti na vybraném vstupu zobrazí jedna z následujících varovných zpráv:



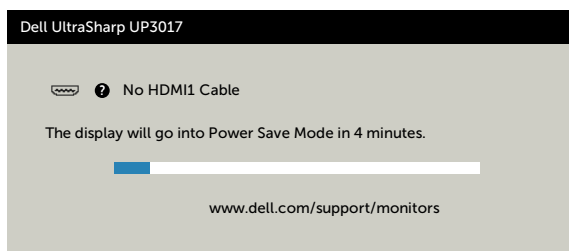
Pokud je vybrán vstup DP nebo mDP nebo HDMI1 nebo HDMI2 a příslušný kabel není připojen, zobrazí se následující místní dialogové okno.



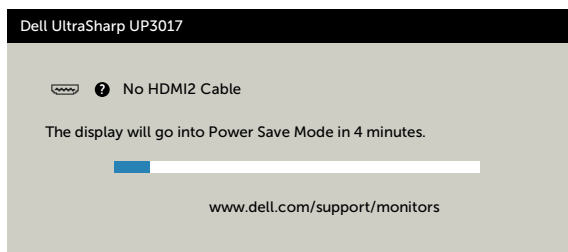
nebo



nebo



nebo



Další informace naleznete v části [Odstraňování problémů](#).

Odstraňování problémů

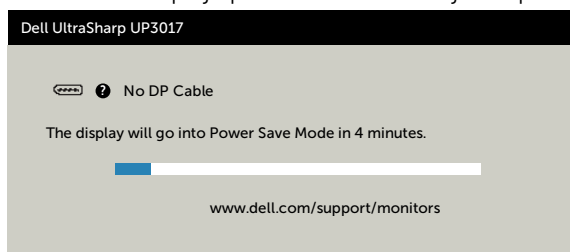
VAROVÁNÍ: Před prováděním postupů v této části si přečtěte [Bezpečnostní pokyny](#).

Automatický test

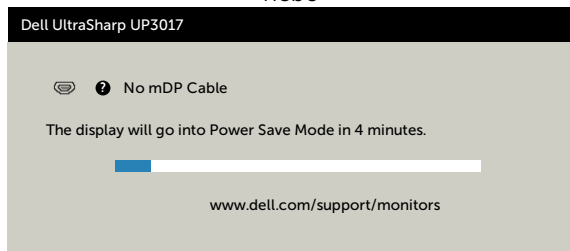
Tento monitor obsahuje funkci autotest, která umožňuje zkontrolovat správnou funkci displeje. Pokud jsou monitor a počítač správně zapojeny ale jeho obrazovka zůstane tmavá, spusťte funkci autotest displeje provedením následujícího postupu:

- 1 Vypněte počítač a monitor.
- 2 Odpojte kabel monitoru ze zadní strany počítače. Aby bylo zajištěno správné fungování samotestu, odpojte kabel digitálního signálu (bílý konektor) a kabel analogového signálu (modrý konektor) (jsou-li připojeny) ze zadní strany počítače.
- 3 Zapněte monitor.

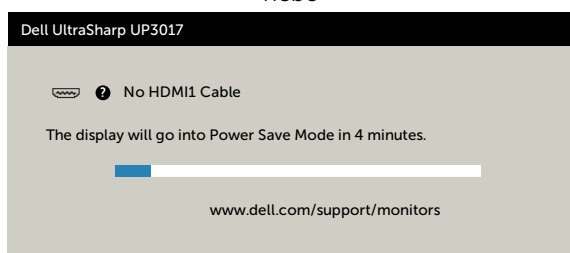
Tento monitor obsahuje funkci autotest, která umožňuje zkontrolovat správnou funkci displeje. Pokud jsou monitor a počítač správně zapojeny ale jeho obrazovka zůstane tmavá, spusťte funkci autotest displeje provedením následujícího postupu:



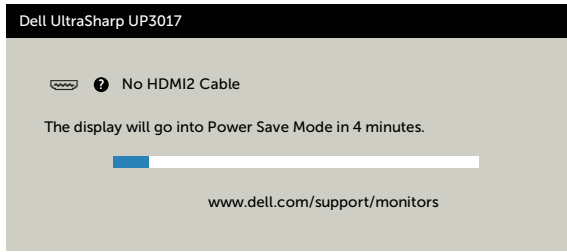
nebo



nebo



nebo



4 Toto dialogové okno se rovněž zobrazí při normálním provozu systému, dojde-li k odpojení nebo poškození videokabelu.

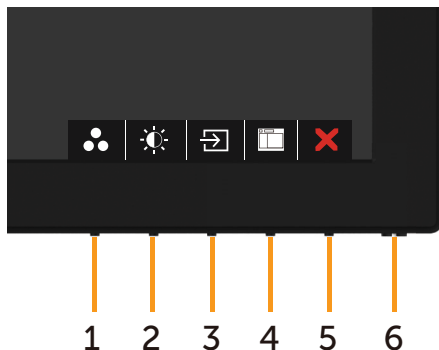
5 Vypněte monitor a znovu zapojte videokabel. Pak zapněte počítač i monitor.

Pokud po provedení předchozího postupu zůstane obrazovka monitoru prázdná, zkontrolujte grafickou kartu a počítač, protože monitor funguje správně.

Integrovaná diagnostika

Tento monitor je vybaven integrovaným diagnostickým nástrojem, který pomáhá stanovit, zda zjištěnou abnormálností obrazovky způsobuje problém monitoru nebo s počítače a grafické karty.

POZNÁMKA: Integrovanou diagnostiku lze spustit pouze, když je odpojen kabel videa a když se monitor nachází v režimu automatického testu.



Pokyny pro spuštění integrované diagnostiky:

- 1** Zkontrolujte, zda je obrazovka čistá (žádné částičky prachu na povrchu obrazovky).
- 2** Odpojte kabel(y) videa od zadní strany počítače nebo monitoru. Monitor poté přejde do režimu automatického testu.
- 3** Stiskněte a podržte Tlačítko **1** po dobu 5 sekund. Zobrazí se šedá obrazovka.
- 4** Pečlivě zkontrolujte, zda se na obrazovce nenacházejí abnormálnosti.
- 5** Stiskněte znovu tlačítko **1** na předním panelu. Barva obrazovky se změní na červenou.
- 6** Zkontrolujte, zda se na obrazovce nacházejí nějaké abnormality.
- 7** Zopakujte kroky 5 a 6 a zkontrolujte zobrazení na zelené, modré, černé a bílé obrazovce.

Po zobrazení bílé obrazovky je test dokončen. Operaci ukončíte dalším stisknutím tlačítka **1**.

Pokud pomocí integrovaného diagnostického nástroje nezjistíte na obrazovce žádné abnormality, monitor funguje správně. Zkontrolujte grafickou kartu a počítač.

Obecné problémy


Následující tabulka obsahuje všeobecné informace o obecných problémech s monitorem a možná řešení:

Obvyklé příznaky	Zjištěné projevy	Možná řešení
Bez videa / LED napájení nesvítí	Žádný obraz	<ul style="list-style-type: none">• Zkontrolujte, zda je kabel videa řádně a bezpečně připojen k monitoru a k počítači.• Pomocí jiného elektrického spotřebiče ověřte, zda elektrická zásuvka funguje správně.• Zkontrolujte, zda je vypínač zcela stisknutý.• Zkontrolujte, zda je vybrán správný vstupní zdroj prostřednictvím tlačítka Výběr vstupního zdroje.
Bez videa / LED napájení svítí	Žádný obraz nebo žádný jas	<ul style="list-style-type: none">• Prostřednictvím nabídky OSD zvýšte nastavení jasu a kontrastu.• Proveďte automatický test monitoru.• Zkontrolujte, zda nejsou v konektoru kabelu videa ohnuté nebo prasklé kolíky.• Spusťte integrovanou diagnostiku.• Zkontrolujte, zda je vybrán správný vstupní zdroj prostřednictvím tlačítka Výběr vstupního zdroje.
Chybějící pixely	Obrazovka LCD obsahuje tečky	<ul style="list-style-type: none">• Zapněte a vypněte napájení.• Trvale tmavý obrazový bod představuje přirozený defekt, ke kterému může u technologie LCD dojít.• Další informace o zásadách dodržování kvality monitorů Dell a o zásadách týkajících se obrazových bodů viz stránka podpory společnosti Dell na adrese: http://www.dell.com/support/monitors.
Zaseklé pixely	Obrazovka LCD obsahuje jasné tečky	<ul style="list-style-type: none">• Zapněte a vypněte napájení.• Trvale tmavý obrazový bod představuje přirozený defekt, ke kterému může u technologie LCD dojít.• Další informace o zásadách dodržování kvality monitorů Dell a o zásadách týkajících se obrazových bodů viz stránka podpory společnosti Dell na adrese: http://www.dell.com/support/monitors.
Potíže s jasnem	Obraz je příliš tmavý nebo světlý	<ul style="list-style-type: none">• Obnovte výchozí tovární nastavení monitoru.• Prostřednictvím nabídky OSD upravte nastavení jasu a kontrastu.
Záležitosti týkající se bezpečnosti	Viditelné známky kouře nebo jiskření	<ul style="list-style-type: none">• Neprovádějte žádné kroky pro odstranění problémů.• Ihned kontaktujte společnost Dell.
Občasné potíže	Monitor střídavě funguje a naopak	<ul style="list-style-type: none">• Zkontrolujte, zda je kabel videa řádně a bezpečně připojen k monitoru a k počítači.• Obnovte výchozí tovární nastavení monitoru.• Proveďte automatický test monitoru a ověřte, zda k občasnému problému dochází v tomto režimu.

Obvyklé příznaky	Zjištěné projevy	Možná řešení
Bez barvy	Obraz není barevný	<ul style="list-style-type: none"> • Proveďte automatický test monitoru. • Zkontrolujte, zda je kabel videa řádně a bezpečně připojen k monitoru a k počítači. • Zkontrolujte, zda nejsou v konektoru kabelu videa ohnuté nebo prasklé kolíky.
Chybná barva	Obraz není správně barevný	<ul style="list-style-type: none"> • V závislosti na použití změňte nastavení Režimy předvoleb v nabídce Barva nabídky OSD. • V části Vlastní upravte hodnotu R/G/B. Barva v nabídce Barva v nabídce OSD. • Změňte vstupní formát barev na PC RGB nebo YPbPr v části Upřesnit Nastavení nabídky OSD. • Spusťte integrovanou diagnostiku.
Ulpívání statického obrazu ponechaného příliš dlouho na monitoru	Matný obrys statického obrazu na obrazovce	<ul style="list-style-type: none"> • Vždy, když monitor nepoužíváte, vypněte jej pomocí funkce Řízení spotřeby (další informace viz Režimy řízení spotřeby). • Nebo použijte dynamicky se měnící spořič obrazovky.

Specifické problémy s produktem

Specifické příznaky	Zjištěné projevy	Možná řešení
Obraz obrazovky je příliš malý	Obraz je vystředěn na obrazovce, ale nevyplňuje celou oblast zobrazení	<ul style="list-style-type: none"> • Zkontroluje nastavení Aspect Ratio (Poměr stran) v části Display Settings (Nastavení zobrazení) v nabídce OSD. • Obnovte tovární nastavení monitoru.
Nelze upravovat nastavení monitoru pomocí tlačítek na předním panelu	Na obrazovce se nezobrazí OSD	<ul style="list-style-type: none"> • Vypněte monitor, odpojte a znovu připojte napájecí kabel a zapněte monitor. • Zkontrolujte, zda je zamknutá nabídka OSD. Pokud ano, odemkněte ji stisknutím a podržením tlačítka vedle vypínače po dobu 6 sekund (další informace viz Zamknout).
Žádný vstupní signál při stisknutí libovolného ovládacího prvku	Žádný obraz, indikátor svítí bíle.	<ul style="list-style-type: none"> • Zkontrolujte zdroj signálu. Pohybem myši nebo stiskem klávesy na klávesnici ověřte, zda počítač není v režimu úspory energie. • Zkontrolujte, zda je signálový kabel správně připojen, případně jej odpojte a znovu připojte. • Resetujte počítač nebo přehrávač videa.
Obraz nevyplňuje celou obrazovku.	Obraz nevyplňuje výšku nebo šířku obrazovky	<ul style="list-style-type: none"> • V důsledku odlišného formátu videa (poměru stran) u disků DVD nemusí obraz zabírat celou plochu monitoru. • Spusťte integrovanou diagnostiku.

Specifické příznaky	Zjištěné projevy	Možná řešení
Žádný obraz s DP připojením k počítači	Černá obrazovka	<ul style="list-style-type: none"> • Ověřte certifikaci standardu DP (DP1.1a nebo DP1.2) vaší grafické karty. Stáhněte a nainstalujte nejnovější ovladač grafické karty. • Některé grafické karty DP1.1a nepodporují monitory DP1.2. Přejděte do nabídky OSD, v části pro výběr Input Source (Vstupní zdroj) stiskněte a podržte tlačítko  pro výběr DP po dobu 8 sekund a změňte nastavení monitoru z DP 1.2 na DP 1.1a.

Specifické problémy USB (Universal Serial Bus)

Specifické příznaky	Zjištěné projevy	Možná řešení
USB rozhraní nepracuje	Periferní USB zařízení nepracují	<ul style="list-style-type: none"> • Zkontrolujte, zda je monitor zapnutý. • Odpojte a znovu připojte výstupní USB kabel k vašemu počítači. • Odpojte a znovu připojte periferní USB zařízení (do vstupního USB konektoru). • Vypněte a znovu zapněte monitor. • Restartujte počítač. • Některá USB zařízení, jako například přenosný externí pevný disk, vyžadují vyšší elektrický proud. Proto připojte taková zařízení přímo k počítači.
Rozhraní Super Speed USB 3.0 je pomalé	Periferie Super Speed USB 3.0 fungují pomalu nebo vůbec ne	<ul style="list-style-type: none"> • Zkontrolujte, zda váš počítač podporuje rozhraní USB 3.0. • Některé počítače jsou vybaveny porty USB 3.0, USB 2.0 a USB 1.1. Použijte správný USB port. • Odpojte a znovu připojte výstupní USB kabel k vašemu počítači. • Odpojte a znovu připojte periferní USB zařízení (do vstupního USB konektoru). • Restartujte počítač.
Po připojení zařízení USB 3.0 přestanou fungovat bezdrátové USB periferie	Bezdrátové USB periferie reagují pomalu nebo pracují, pouze když se přiblíží ke svým přijímačům	<ul style="list-style-type: none"> • Zvětšete vzdálenost mezi periferními zařízeními USB 3.0 a bezdrátovým přijímačem USB. • Umístěte bezdrátový USB přijímač co nejbližší k bezdrátovým USB periferiím. • Použijte prodlužovací kabel USB a umístěte bezdrátový USB přijímač co nejdále od portu USB 3.0.

Bezpečnostní pokyny

V případě monitorů s lesklým rámečkem je třeba dobře zvážit umístění monitoru, protože se od rámečku může odrážet okolní světlo a lesklé povrchy a způsobovat rušení.

⚠ VAROVÁNÍ: Používání ovládacích prvků, provádění změn nastavení nebo postupů jiným způsobem, než jak je určeno v této dokumentaci, může způsobit úrazy vysokým napětím, elektrickým proudem nebo mechanickými vlivy.

Bezpečnostní pokyny viz Informace o bezpečnosti, prostředí a předpisech (SERI).

Sdělení komise FCC (pouze USA) a informace o dalších předpisech

Sdělení komise FCC informace o dalších předpisech viz webové stránky pro dodržování předpisů na adrese www.dell.com/regulatory_compliance.

Kontaktování společnosti Dell

✍ POZNÁMKA: Pokud nemáte aktivní internetové připojení, naleznete kontaktní informace na nákupním dokladu, dodacím listu, účtence nebo v katalogu produktů společnosti Dell.

Společnost Dell poskytuje řadu možností podpory a služeb online a prostřednictvím telefonu. Dostupnost se liší podle země a výrobku a je možné, že některé služby nebudou ve vaší oblasti k dispozici.

Přístup k obsahu podpory pro monitor online:

Navštivte www.dell.com/support/monitors.

Kontaktování společnosti Dell ohledně odbytu, technické podpory nebo služeb pro zákazníky:

- 1 Přejděte na www.dell.com/support.
- 2 Ověřte vaši zemi nebo oblast v rozevírací nabídce Zvolit zemi/oblast v levém horním rohu stránky.
- 3 Klepněte na položku Kontakt vedle rozevíracího seznamu zemí.
- 4 Vyberte příslušný odkaz na servis nebo podporu dle vašich potřeb.
- 5 Vyberte metodu kontaktu na Dell, která vám vyhovuje.

Sestavení monitoru

Nastavení rozlišení obrazovky 2560 X 1600 (maximální)

Pro dosažení optimálního výsledku nastavte rozlišení zobrazení na 2560 x 1600 obrazových bodů podle následujících kroků:

Ve Windows Vista, Windows 7, Windows 8 nebo Windows 8.1:

- 1 Pouze v případě operačního systému Windows 8 nebo Windows 8.1 výběrem dlaždice Pracovní plocha přepněte na klasické zobrazení pracovní plochy.
- 2 Zvolte záložku Rozlišení obrazovky.
- 3 Klepněte na rozevírací seznam Rozlišení obrazovky a vyberte možnost 2560 x 1600.
- 4 Klepněte na tlačítko OK.


Ve Windows 10:

- 1 Klikněte pravým tlačítkem na plochu a vyberte volbu **nastavení zobrazení**.
- 2 Klepněte na **Advanced display settings (Upřesnit nastavení zobrazení)**.
- 3 Klepněte na rozevírací seznam Resolution (Rozlišení) a vyberte možnost 2560 x 1600.
- 4 Klepněte na **Apply (Použít)**.

Pokud se nezobrazí doporučené rozlišení jako volba, zřejmě budete muset zaktualizovat grafický ovladač. Níže vyberte situaci, která nejlépe vystihuje používaný počítačový systém, a postupujte podle uvedených kroků.

Počítač Dell

- 1 Přejděte na <http://www.dell.com/support>, zadejte servisní značku a stáhněte nejnovější ovladač k dané grafické kartě.
- 2 Po nainstalování ovladačů pro vaši grafickou kartu zkuste znovu nastavit rozlišení 2560 x 1600.

 **POZNÁMKA:** Pokud se vám nepodaří nastavit rozlišení na 2560 x 1600, kontaktujte Dell ohledně grafické karty, která toto rozlišení podporuje.

Počítač jiný než Dell

Ve Windows Vista, Windows 7, Windows 8 nebo Windows 8.1:

- 1 Pouze v případě operačního systému Windows 8 nebo Windows 8.1 výběrem dlaždice Pracovní plocha přepněte na klasické zobrazení pracovní plochy.
- 2 Klepněte pravým tlačítkem na plochu a vyberte Přizpůsobení .
- 3 Klepněte na Změnit nastavení zobrazení.
- 4 Klepněte na Upřesnit Nastavení.
- 5 Určete dodavatele vaší grafické karty podle popisu v horní části okna (například NVIDIA, ATI, Intel atd.).
- 6 Vyhledejte aktualizovaný ovladač na webových stránkách výrobce grafické karty (například <http://www.ATI.com> NEBO <http://www.NVIDIA.com>).
- 7 Po nainstalování ovladačů pro vaši grafickou kartu zkuste znovu nastavit rozlišení 2560 x 1600.

Ve Windows 10:

- 1 Klikněte pravým tlačítkem na plochu a vyberte volbu **nastavení zobrazení**.
- 2 Klepněte na **Advanced display settings (Upřesnit nastavení zobrazení)**.
- 3 Klepněte na **Display adapter properties (Vlastnosti zobrazovacího adaptéru)**.
- 4 Určete dodavatele vaší grafické karty podle popisu v horní části okna (například NVIDIA, ATI, Intel atd.).
- 5 Vyhledejte aktualizovaný ovladač na webových stránkách výrobce grafické karty (například <http://www.ATI.com> NEBO <http://www.NVIDIA.com>).
- 6 Po nainstalování ovladačů pro vaši grafickou kartu zkuste znovu nastavit rozlišení 2560 x 1600.

 **POZNÁMKA:** Pokud nelze nastavit doporučené rozlišení, kontaktujte výrobce vašeho počítače nebo zvažte zakoupení grafické karty, která toto rozlišení videa podporuje.

Pokyny pro údržbu

Čištění monitoru

 **VAROVÁNÍ:** Před čištěním monitoru odpojte jeho napájecí kabel z elektrické zásuvky.

 **POZOR:** Před čištěním monitoru si přečtěte a dodržujte **bezpečnostní pokyny**.

Při rozbalování, čištění nebo manipulaci s monitorem postupujte podle pokynů v následujícím seznamu:

- Antistatickou obrazovku vyčistíte pomocí čisté měkké látky, zvlhčené mírným namočením ve vodě. Pokud možno používejte speciální jemnou tkaninu na čištění obrazovek a vhodný roztok pro antistatickou vrstvu. Nepoužívejte benzen, ředidla, čpavek, abrazivní čisticí prostředky ani stlačený vzduch.
- K čištění umělé hmoty používejte látku, mírně zvlhčenou teplou. Nepoužívejte žádné čisticí prostředky, protože některé detergenty na monitoru zanechávají mléčný povlak.
- Pokud po vybalení monitoru zjistíte přítomnost bílého prášku, setřete jej látkou.
- S monitorem zacházejte opatrně, protože tmavě zbarvené monitory se snadno poškrábají a bílé známky otěru jsou zřetelnější než na světlých monitorech.
- Pro zachování optimální kvality obrazu monitoru používejte dynamicky se měnící spořič obrazovky; když monitor nepoužíváte, vypněte jej.